

**ZARZĄDZANIE FINANSAMI GOSPODARSTWA DOMOWEGO JAKO
WARUNEK HARMONIJNEGO FUNKCJONOWANIA
RODZINY**

Bożenna Barbachowska

Wyższa Szkoła Gospodarki Euroregionalnej
im. Alcide De Gasperi w Józefowie

ABSTRACTS

Modern terms for management operations require professional financial management not only in the organizations but also in the households. Implementation of appropriate financial planning, organization, motivation and control determines rationale cash management. For households, this provides a basis for better addressing their members needs.

The paper deals with implementation of the management function of the household's finances. It emphasizes the importance of both an active shaping of income as well as an appropriate pattern of routine expenses. Analyzes of data provided by the Central Statistical Office for Poland revealed some factors which influence on diversity of income and expenditure. They should be considered as particularly important and taken into account while making decision on shape of household's finances.

Współczesne warunki gospodarowania wymagają profesjonalnego zarządzania finansami nie tylko organizacji gospodarczych, lecz także gospodarstw domowych. Zastosowanie w stosunku do finansów planowania, organizowania, motywowania oraz kontrolowania pozwala na racjonalne gospodarowanie zasobami środków pieniężnych, co w przypadku gospodarstw domowych umożliwi lepsze zaspokojenie potrzeb ich członków.

W artykule poruszono zagadnienia związane z realizacją funkcji zarządzania w stosunku do finansów gospodarstw domowych, podkreślając znaczenie zarówno aktywnego kształtowania przychodów, jak również racjonalnego dokonywania wydatków. Analizując dane finansowe GUS-u, zwrócono uwagę na czynniki wpływające na zróżnicowanie przychodów i rozchodów, jako na ważne informacje, które powinny być uwzględniane przy podejmowaniu decyzji w zakresie kształtowania finansów gospodarstwa domowego.

KEY WORDS:

finances, household, management

finanse, gospodarstwo domowe, zarządzanie

WSTĘP

Problematyka bezpieczeństwa finansowego gospodarstw domowych jest od wielu już lat przedmiotem szczegółowych analiz społecznych i ekonomicznych.

Z jednej strony wynika to z faktu, iż harmonijne funkcjonowanie gospodarstw domowych w dużym stopniu uzależnione jest od możliwości zaspokajania potrzeb ich członków, to zaś zdeterminowane jest zasobami finansowymi będącymi w ich dyspozycji. Wielkość zasobów finansowych wpływa bowiem na wiele aspektów życia rodziny. Możliwość dysponowania zasobami pieniężnymi umożliwia nabywanie dóbr i usług, których posiadanie jest wyznacznikiem poziomu życia ludności. Brak zasobów finansowych i ograniczone możliwości zaspokajania potrzeb członków rodzin mogą też prowadzić do różnych nieporozumień i konfliktów.

Z drugiej strony finanse gospodarstw domowych są jednym z ogniw systemu finansowego państwa, które to ogniwo ma dość istotny wpływ na jego sprawne funkcjonowanie.

Ważne wydaje się więc podejmowanie problematyki finansów gospodarstwa domowego oraz zwrócenie uwagi na zagadnienia związane z ich zarządzaniem.

W artykule przyjęto założenie, że sprawne zarządzanie finansami gospodarstwa domowego w dużym stopniu determinuje ich poziom, który zależy zarówno od kształtowania przychodów, jak i od racjonalnego dokonywania wydatków.

W celu ustalenia czynników wpływających na finanse gospodarstw domowych dokonano analizy ich przychodów netto oraz rozchodów, uwzględniając różne grupy gospodarstw domowych, podzielonych według określonych kryteriów. Dokonując analizy, zwrócono uwagę nie na wielkość przychodów i rozchodów, ale na występujące pomiędzy nimi dysproporcje w gospodarstwach domowych z różnych grup. Analizę przeprowadzono na podstawie danych statystycznych GUS-u dotyczących badania budżetów gospodarstw domowych w 2012 roku. Niektóre dane porównano z danymi z r. 2006 (z okresu tuż po wejściu Polski do UE) w celu

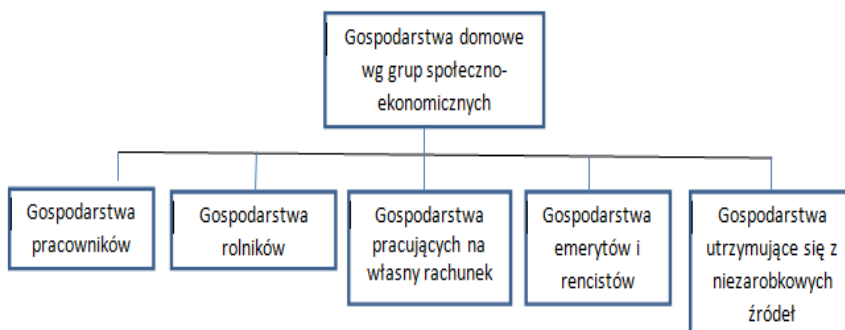
wykazania ich trendów.

CHARAKTERYSTYKA GOSPODARSTWA DOMOWEGO

Wśród podmiotów funkcjonujących w gospodarce narodowej wyraźne miejsce zajmują gospodarstwa domowe. Są one wyodrębnionymi i ekonomicznie samodzielnymi mikropodmiotami. Stanowią one trwały element struktury podmiotowej we wszystkich dotychczasowych formach gospodarowania (Milewski (red.), 1997, s. 97.). Ustawa z 2 grudnia 1999 r., o narodowym spisie powszechnym ludności i mieszkań w 2001 r. gospodarstwo domowe określa jako zespół osób mieszkających i utrzymujących się wspólnie lub jedną osobę utrzymującą się samodzielnie. W opracowaniach GUS-u gospodarstwo domowe definiowane jest jako zespół osób spokrewnionych lub niespokrewnionych, mieszkających razem i wspólnie utrzymujących się (GUS, 2013, s. 17.). M. Wypych określa gospodarstwo domowe jako dobrowolny związek ludzi wspólnie zamieszkujących i podejmujących decyzje finansowe dotyczące sposobu zarobkowania i wydawania zarobionych pieniędzy (2001, s. 40.). Z punktu widzenia zarządzania finansami gospodarstw domowych ważne wydają się cechy gospodarstwa domowego takie jak: wspólne zamieszkiwanie, podejmowanie decyzji finansowych dotyczących pozyskiwania środków pieniężnych oraz ich wydatkowania w celu zaspokojenia potrzeb.

Gospodarstwa domowe mogą być klasyfikowane według różnych kryteriów. Na potrzeby badania budżetów gospodarstw domowych GUS klasyfikuje je według pięciu podstawowych grup społeczno-ekonomicznych ludności kraju.

Rys. 1. Podział gospodarstw domowych według pięciu podstawowych grup społeczno-ekonomicznych ludności kraju



Źródło: Opracowanie własne na podstawie: Budżety gospodarstw domowych w 2012 r. Informacje i opracowania statystyczne. Główny Urząd Statystyczny. Warszawa, 2013, s. 13–14.

GUS klasyfikuje również gospodarstwa domowe według innych kryteriów, takich jak: liczba zamieszkujących je osób, liczba dzieci będących na wychowaniu czy liczba osób z niepełnosprawnością w gospodarstwie domowym. Innymi kryteriami podziału gospodarstw domowych według GUS-u są: wykształcenie na osobę odniesienia, czy miejsce zamieszkania członków gospodarstwa domowego. (GUS, 2013, s. 76–91).

Tab. 1. Podział gospodarstw domowych

Kryterium podziału gospodarstw domowych	Rodzaje gospodarstw domowych					
Gospodarstwa domowe według liczby osób	Gospodarstwa domowe					
	1-osobowe	2-osobowe	3-osobowe	4-osobowe	5-osobowe	6- i więcej osobowe
Gospodarstwa domowe według typu biologicznego gospodarstwa domowego	Małżeństwa bez dzieci	Małżeństwa z 1 dzieckiem na utrzymaniu	Małżeństwa z 2 dziećmi na utrzymaniu	Małżeństwa z 3 i więcej dziećmi na utrzymaniu	Matki lub ojcowie z dziećmi na utrzymaniu	
Gospodarstwa domowe według poziomu wykształcenia osoby odniesienia	Gospodarstwo domowe z wykształceniem osoby odniesienia					
	wyższym	policealnym średnim zawodowym i ogólnokształcącym	zasadniczym zawodowym		gimnazjalnym; podstawowym ukończonym; bez wykształcenia	
Gospodarstwa domowe z osobami niepełnosprawnymi i bez osób niepełnosprawnych	Gospodarstwa domowe					
	z osobami niepełnosprawnymi i			bez osób niepełnosprawnych		
Gospodarstwa domowe według regionów	Gospodarstwa domowe z rejonu					
	centralnego	południowego	wschodniego	północno-zachodniego	południowo-zachodniego	północnego
Gospodarstwa domowe według klasy miejscowości zamieszkania	Gospodarstwa domowe w miastach			Gospodarstwa domowe na wsi		

Źródło: Opracowanie własne na podstawie: Budżety gospodarstw domowych w 2012 r. Informacje i opracowania statystyczne. Główny Urząd Statystyczny. Warszawa, 2013, s. 76–91.

Podział gospodarstw domowych według różnych kryteriów pozwala na bardziej wnikliwą analizę ich finansów, gdyż sposób gromadzenia, jak i wydatkowania środków pieniężnych jest różny, w zależności od rodzaju gospodarstwa domowego. W pewnym stopniu to rodzaj gospodarstwa domowego determinuje sposób zarządzania jego finansami.

2. ISTOTA FINANSÓW GOSPODARSTWA DOMOWEGO.

Zazwyczaj problematyka finansów podejmowana w literaturze przedmiotu dotyczy finansów publicznych czy części finansów prywatnych przedsiębiorstw, banków czy gospodarstw rolnych. Rzadziej poruszana jest problematyka finansów gospodarstw domowych.

W literaturze przedmiotu termin „finanse” jest definiowany w zróżnicowany sposób. W potocznym rozumieniu finanse rozumiane są jako zasoby środków pieniężnych, będących w dyspozycji podmiotu. W naukach ekonomicznych pojęcie finansów obejmuje ogół zjawisk i procesów pieniężnych. Finanse można interpretować jako zjawiska ekonomiczne dotyczące gromadzenia i wydatkowania zasobów pieniężnych przez podmioty gospodarujące (Wypych, 2001, s. 5.). Finanse są kategorią podziału, wymiany i spożycia. Obejmują relacje ekonomiczne występujące w tych sferach, mające różne formy i zróżnicowany charakter, bo istnieją odmienne stosunki wymiany i podziału. W wyniku tego gromadzenie i podział zasobów pieniężnych następuje z najrozmaitszych tytułów, a nawiązywane stosunki finansowe dotyczą różnych podmiotów (Marecki (red.), s.15.). Tam, gdzie występuje realne gromadzenie, podział lub posiadanie pieniędzy, mamy do czynienia z finansami (Marecki (red.), s.14.).

Przez finanse gospodarstw domowych rozumie się zjawiska ekonomiczne zachodzące w obrębie owych gospodarstw, które są bezpośrednio związane z gromadzeniem oraz wydatkowaniem środków pieniężnych (Bywalec, 2009, s. 34–35).

Finanse gospodarstw domowych są ściśle powiązane z ich zasobami majątkowymi. Przez majątek gospodarstwa domowego rozumie się zasób dóbr materialnych, niematerialnych oraz finansowych stanowiących własność wspólną i indywidualną członków gospodarstwa domowego, służący do działalności wytwórczej oraz konsumpcyjnej całego gospodarstwa, albo tylko jego niektórych członków (Bywalec, 2009, s. 34–35). Cz. Bywalec dokonał klasyfikacji majątku i źródeł jego pochodzenia, na wzór klasyfikacji sporządzanej w organizacjach gospodarczych (s. 40–41). Po stro-

nie aktywów wyodrębnił on aktywa trwałe, do których zaliczył: rzeczowy majątek trwały, wartości niematerialne i prawne, inwestycje i należności długoterminowe oraz aktywa obrotowe, takie jak: nietrwałe dobra materialne wielokrotnego użytku, inwestycje i należności krótkoterminowe, dobra nietrwałe jednorazowego użytku. Po stronie pasywów zidentyfikował kapitały własne, w skład których wchodzi kapitał rodzinny oraz zasoby finansowe pozyskane przez członków gospodarstwa w wyniku bieżącej aktywności gospodarczej lub specjalnych uprawnień oraz kapitały obce, na które składają się zobowiązania krótko- i długoterminowe. (s. 40–41).

Wielkość majątku gospodarstwa domowego i źródeł jego pochodzenia w pewnym stopniu wynika ze sposobu zarządzania jego finansami. Jest wynikiem podejmowania decyzji w zakresie zarówno sposobów pozyskiwania kapitału własnego, jak i obcego, jak również gromadzenia poszczególnych rodzajów majątku. Ważne są także kwestie dotyczące ponoszonych kosztów i ich optymalizacji. W gospodarstwach domowych, podobnie jak w przedsiębiorstwach, występują dylematy związane z decyzją między bieżącym spożytkowaniem przychodu a jego akumulacją na przyszłość.

3. CZYNNIKI WPŁYWAJĄCE NA PRZYCHODY GOSPODARSTW DOMOWYCH

Przychody gospodarstw domowych mogą być analizowane jako przychody brutto i netto. Przychodami brutto są wszystkie wartości wpływające do gospodarstwa domowego w określonym czasie, powiększone o zaliczki na podatek dochodowy od osób fizycznych, płacone przez płatnika w imieniu podatnika, oraz składki na ubezpieczenia społeczne i zdrowotne (Bywalec, 2005, s. 45.). Przychody netto, które w ramach badania budżetów rodzinnych są przedmiotem badania GUS-u, są to wszystkie wartości wpływające do gospodarstwa domowego, bez zaliczek na podatek dochodowy od osób fizycznych płaconych przez płatnika w imieniu podatnika, jak również bez składek na ubezpieczenia społeczne i zdrowotne. Na przychody netto składają się dochód rozporządzalny i pozycje oszczędnościowe po stronie przychodowej (GUS, 2012, s.17.).

Na dochód rozporządzalny składają się: dochód z pracy najemnej, dochód z gospodarstwa indywidualnego w rolnictwie, dochód z pracy na własny rachunek poza gospodarstwem indywidualnym w rolnictwie, z wykonywania wolnego zawodu, dochód z tytułu własności, z wynajmu nieruchomości, świadczenia z ubezpieczeń społecznych, pozostałe świadczenia

społeczne, pozostały dochód (w tym dary i alimenty) (GUS, 2012, s. 18.).

W gospodarstwach pracowników wyłącznym lub głównym źródłem utrzymania jest dochód z pracy najemnej w sektorze publicznym lub prywatnym. W gospodarstwach rolników wyłącznym lub głównym źródłem utrzymania jest dochód z użytkowania gospodarstwa indywidualnego, choć również mogą wystąpić dodatkowe dochody. Gospodarstwa pracujące na własny rachunek osiągają wyłączny lub główny dochód z pracy na własny rachunek, poza gospodarstwem indywidualnym w rolnictwie lub z wykonywania wolnego zawodu. W gospodarstwach emerytów wyłącznym lub głównym źródłem utrzymania jest emerytura lub renta. W grupie gospodarstw domowych utrzymujących się z niezarobkowych źródeł wyłącznym lub głównym źródłem utrzymania są źródła niezarobkowe inne niż emerytura czy renta, takie jak zasiłki dla bezrobotnych, świadczenia pieniężne i niepieniężne, udzielone na podstawie Ustawy o pomocy społecznej, dodatki mieszkaniowe, zasiłki rodzinne wraz z dodatkami, alimenty, darowizny, dochody z tytułu własności i wynajmu nieruchomości. We wszystkich grupach gospodarstw domowych mogą wystąpić dodatkowe źródła dochodów (takie jak emerytura, renta lub inne niezarobkowe źródło, dochody z pracy na własny rachunek, z użytkowania gospodarstwa indywidualnego w rolnictwie oraz wykonywania wolnego zawodu), są one jednak zdecydowanie niższe niż źródła główne (zob. GUS, 2012, s. 17–18).

Do analizy przychodów gospodarstw domowych często bierze się pod uwagę przychód netto, ponieważ stanowi on wpływ środków pieniężnych do gospodarstwa domowego w określonym czasie. Część z tych środków stanowi dochód rozporządzalny, a część pozycje oszczędnościowe po stronie przychodowej (zob. GUS, 2012, s. 17–18). Struktura tego podziału jest wynikiem decyzji gospodarstw domowych, które uwarunkowane są jednak różnymi czynnikami zarówno wewnętrznymi (na które istnieje możliwość wpływu), jak i zewnętrznymi, niezależnymi od gospodarstwa domowego.

W Polsce, w 2012 r. przeciętny dochód rozporządzalny na jedną osobę stanowił 76,8 proc. przeciętnych przychodów netto na osobę w gospodarstwie domowym, natomiast dochód do dyspozycji w tym czasie stanowił odpowiednio 74,1 proc. Stosunek ten, w przypadku dochodu rozporządzalnego, był wyższy w porównaniu z 2006 r. o 3,2 proc., natomiast w przypadku dochodu do dyspozycji o 3,3 proc. Największy przeciętny dochód na jednego mieszkańca w gospodarstwie domowym pochodził z pracy najemnej (w 2012 r. stanowił on 41,2 proc. przeciętnych przychodów netto ogółem, a w 2006 – 35 proc.). Na drugim miejscu znajdowały się do-

chody ze świadczeń z ubezpieczeń społecznych, które w 2012 r. stanowiły 19,7 proc. przeciętnych przychodów netto na mieszkańca ogółem i nieznacznie spadły, w porównaniu z 2006 r. (20,9 proc.). W niewielkim stopniu, w strukturze dochodów w 2012 roku, w porównaniu do 2006 r. zwiększyły się dochody z pracy na własny rachunek (0,3 proc.), natomiast nieznacznie w tym okresie zmniejszyły się dochody z gospodarstwa indywidualnego w rolnictwie.

Tab. 2. Przeciętne miesięczne przychody ogółem na osobę w gospodarstwie domowym w 2006 i 2012 r.

Wyszczególnienie	Przeciętne miesięczne przychody na osobę w gospodarstwach domowych w 2006 r.	Procentowy udział dochodów w przychodach netto w 2006 r.	Przeciętne miesięczne przychody na osobę w gospodarstwach domowych w 2006 r..	Procentowy udział dochodów w przychodach netto w 2012 r.
Przychody netto	1133,87	100	1664,05	100
w tym:				
Dochód rozporządzalny	834,68	73,6	1278,43	76,8
w tym dochód do dyspozycji	802,43	70,8	1232, 85	74,1
w tym:				
dochód z pracy najemnej	396,78	35,0	685,77	41,2
dochód z pracy na własny rachunek	70,85	6,2	108,46	6,5
dochód z gospodarstwa indywidualnego w rolnictwie	38,47	3,4	52,84	3,2
dochód ze świadczeń z ubezpieczeń społecznych	236,6	20,9	327,21	19,7
w tym:				
emerytury krajowe	173,21	15,3	258,06	15,5
renty z tytułu niezdolności do pracy krajowe	34,47	3	31,96	1,9

renty rodzinne krajowe	25,66	2,3	29,88	1,8
dochód z pozostałych świadczeń społecznych	43,43	3,8	42,04	2,5
w tym zasiłki dla bezrobotnych krajowe	3,42	0,3	4,31	0,3
pozostałe dochody	45,97	4,1	56,75	3,4
w tym dary	41,18	3,6	51,19	3,1

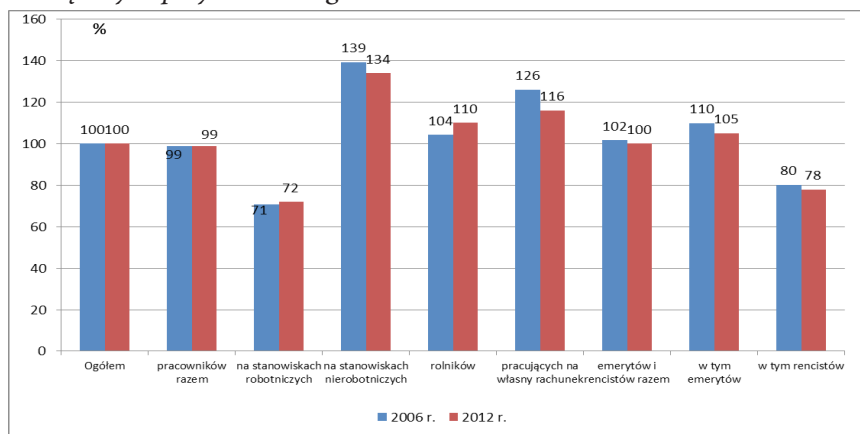
Źródło: Opracowanie własne na podstawie: Budżety gospodarstw domowych w 2012 r. Informacje i opracowania statystyczne. Główny Urząd Statystyczny. Warszawa, 2013, s. 76, Budżety gospodarstw domowych w 2006 r., Informacje i opracowania statystyczne. Główny Urząd Statystyczny. Warszawa: 2007, s. 50.

Analizując strukturę przeciętnych przychodów i dochodów gospodarstwa domowego, można zauważyć znaczny wzrost przychodów z pracy najemnej, natomiast w bardzo małym stopniu zwiększają się przychody z pracy na własny rachunek. Świadczy to o niskiej aktywności gospodarstw domowych w zakresie przedsiębiorczości.

Na wielkość i strukturę przychodów gospodarstwa domowego wpływa wiele czynników. W literaturze przedmiotu podkreśla się, że wśród determinant kształtujących zachowania ekonomiczne gospodarstw domowych można wyróżnić: determinanty biologiczne i ekologiczne, ekonomiczne, demograficzne i społeczne oraz kulturowe (Bywalec, 2005, s. 105–106). Powodują one zróżnicowanie przychodów w różnych grupach społeczno-ekonomicznych.

W artykule na podstawie danych statystycznych GUS-u wykazano różnice w przychodach gospodarstw domowych w Polsce, klasyfikowanych według różnych kryteriów. Zróżnicowanie tych przychodów jest dość duże.

Rys. 2. Procentowy udział średnich miesięcznych przychodów na osobę w gospodarstwach domowych według grup społeczno-ekonomicznych w średnich miesięcznych przychodach ogółem w 2006 i 2012 r.



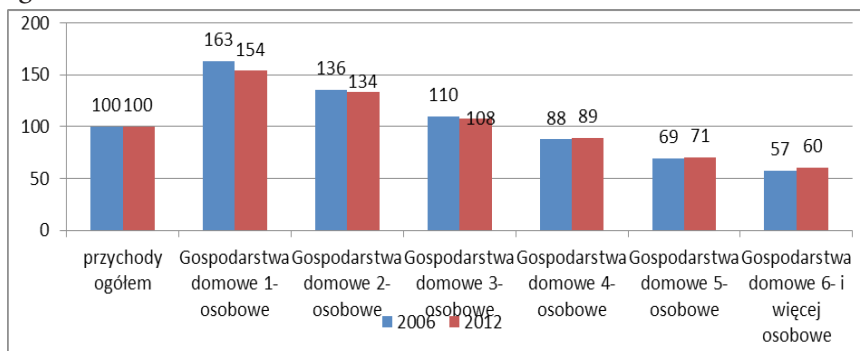
Źródło: Opracowanie własne na podstawie: Budżety gospodarstw domowych w 2012 r. Informacje i opracowania statystyczne. Główny Urząd Statystyczny. Warszawa, 2013, s. 76., Budżety gospodarstw domowych w 2006 r., Informacje i opracowania statystyczne. Główny Urząd Statystyczny. Warszawa: 2007, s. 50.

Największe miesięczne przychody występują w gospodarstwach domowych osób pracujących na stanowiskach nierobotniczych. Taka tendencja utrzymywała się zarówno w 2012 r., jak i w roku 2006. W 2012 r. przeciętne przychody na osobę w tej grupie gospodarstw domowych były o 34 proc. wyższe od przeciętnych przychodów na osobę ogółem. Dysproporcja między przychodami miesięcznymi w 2012 r. nieznacznie zmniejszyła się w porównaniu do 2006 r. (o 5,3proc.). Na drugim miejscu pod względem wielkości przychodów znajdowały się gospodarstwa domowe pracujące na własny rachunek poza gospodarstwem rolnym, choć w strukturze przeciętnych dochodów ogółem w gospodarstwie domowym ich udział był niewielki. W 2012 r. przeciętny udział tych przychodów w przeciętnych przychodach ogółem wynosił 116 proc. i był niższy o 10 proc. w porównaniu z 2006 r. Najmniejsze przychody na osobę wystąpiły w gospodarstwach na stanowiskach robotniczych. W 2012 r. były one o 28 proc. mniejsze od przeciętnych przychodów gospodarstw domowych na mieszkańca ogółem, choć udział ten był nieznacznie większy niż w 2006 r. (o 1,3 proc.).

Na wielkość przeciętnych przychodów gospodarstwa domowego ma wpływ liczba osób w nim zamieszkujących. Zarówno w 2012, jak i 2006

roku udział przeciętnych miesięcznych przychodów na osobę w gospodarstwie jednoosobowym był większy odpowiednio o 54 proc. i 63 proc., w stosunku do przeciętnych przychodów na mieszkańca ogółem, natomiast w gospodarstwie 6- i więcej osobowym przychód ten był mniejszy o 40 proc. w 2012 r. i o 43 proc. w 2006 r.

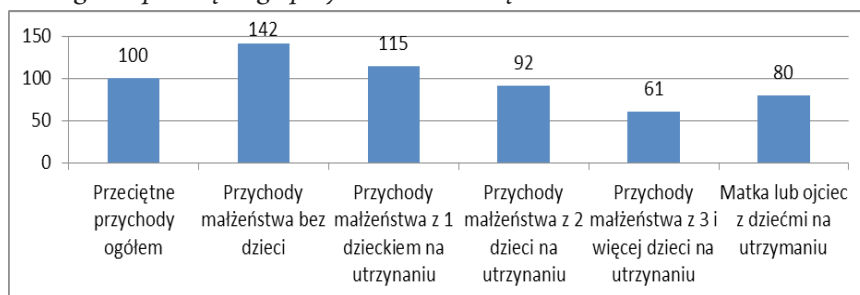
Rys. 3. Procentowy udział przeciętnych miesięcznych przychodów na osobę w gospodarstwie domowym według liczby osób do przeciętnych przychodów ogółem, w 2006 i 2012 r.



Źródło: Opracowanie własne na podstawie: Budżety gospodarstw domowych w 2012 r. Informacje i opracowania statystyczne. Główny Urząd Statystyczny. Warszawa, 2013, s. 77–83, Budżety gospodarstw domowych w 2006 r., Informacje i opracowania statystyczne. Główny Urząd Statystyczny. Warszawa: 2007, s. 51–56.

Mniejszymi przeciętnymi przychodami netto na osobę w stosunku do przeciętnych przychodów ogółem dysponowały również gospodarstwa domowe wychowujące dwoje i więcej dzieci.

Rys. 4. Procentowy udział przeciętnych miesięcznych przychodów na osobę w gospodarstwach domowych według typu biologicznego gospodarstwa domowego do przeciętnego przychodu na osobę w 2012 r.

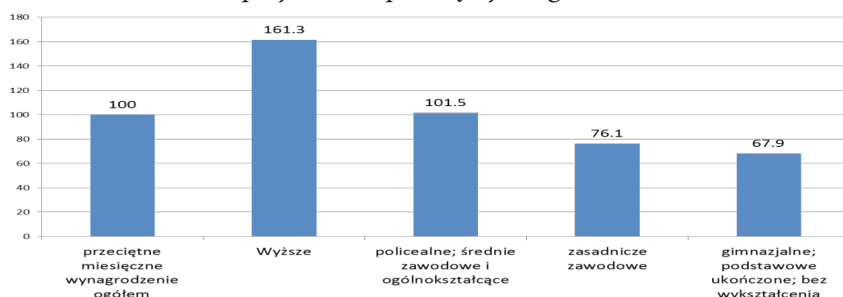


Źródło: Opracowanie własne na podstawie: Budżety gospodarstw domowych w 2012 r. Informacje i opracowania statystyczne. Główny Urząd Statystyczny. Warszawa, 2013, s. 86., Budżety gospodarstw domowych w 2006 r., Informacje i opracowania statystyczne. Główny Urząd Statystyczny. Warszawa: 2007, s. 58.

W 2012 r. przeciętne przychody netto na osobę małżeństwa z dwojgiem dzieci na utrzymaniu stanowiły 92 proc. przeciętnych przychodów netto na osobę ogółem, natomiast z trojgiem dzieci zaledwie 61 proc.

Innym czynnikiem różnicującym przychody jest wykształcenie. Najwyższe przeciętne przychody na osobę w 2012 r. osiągały gospodarstwa domowe z wykształceniem wyższym na osobę odniesienia (przeciętne przychody w tej grupie były o 61,3 proc. wyższe od przeciętnych miesięcznych przychodów ogółem na osobę), a najniższe gospodarstwa domowe z wykształceniem gimnazjalnym; podstawowym ukończonym i bez wykształcenia (były one o 32,1 proc. niższe od przeciętnych miesięcznych przychodów ogółem).

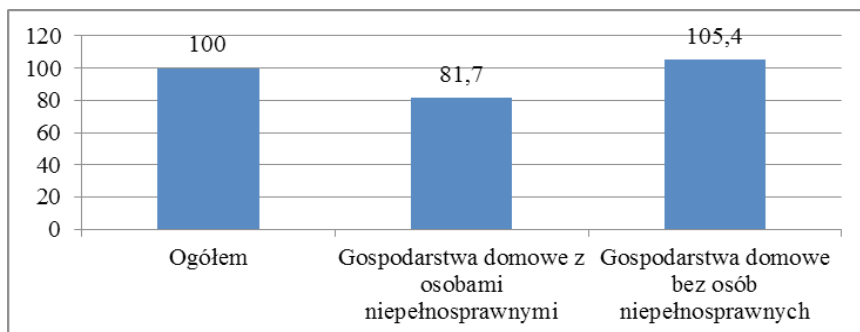
Rys. 5. Procentowy udział przeciętnych miesięcznych przychodów na osobę w gospodarstwach domowych według poziomu wykształcenia osoby odniesienia w stosunku do przychodów przeciętnych ogółem w 2012 r.



Źródło: Opracowanie własne na podstawie: Budżety gospodarstw domowych w 2012 r. Informacje i opracowania statystyczne. Główny Urząd Statystyczny. Warszawa, 2013, s. 88.

W znacznie gorszej sytuacji od przeciętnej są gospodarstwa domowe, w których znajdują się osoby niepełnosprawne. Ich przeciętny przychód netto na osobę w 2012 r. był o 19,3 proc. niższy od przeciętnych przychodów netto ogółem.

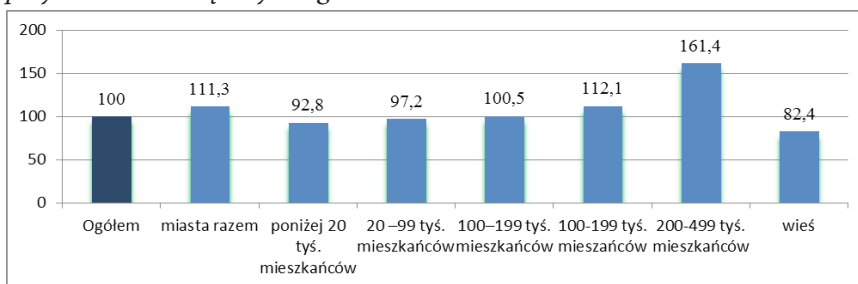
Rys. 6. Procentowy udział przeciętnych miesięcznych przychodów na osobę w gospodarstwach domowych z osobami niepełnosprawnymi i bez osób niepełnosprawnych w przeciętnych miesięcznych przychodach na osobę ogółem w 2012 r.



Źródło: Opracowanie własne na podstawie: Budżety gospodarstw domowych w 2012 r. Informacje i opracowania statystyczne. Główny Urząd Statystyczny. Warszawa, 2013, s. 87.

Przeciętne przychody netto na osobę różnią się również w zależności od miejscowości zamieszkania gospodarstwa domowego. W 2012 r. wyższe o 11,3 proc. przychody od przeciętnych na osobę miały gospodarstwa domowe w miastach, natomiast gospodarstwa domowe na wsiach miały przeciętne przychody na mieszkańca mniejsze o 17,6 proc. od przeciętnych przychodów ogółem. Największe przychody osiągały gospodarstwa domowe w dużych miastach.

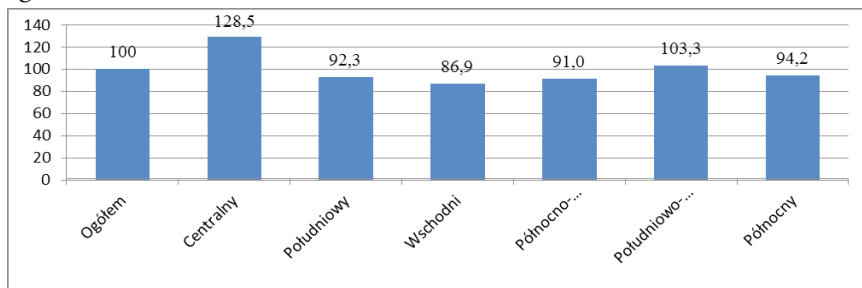
Rys. 7. Udział przeciętnych miesięcznych przychodów na osobę w gospodarstwie domowym według klasy miejscowości zamieszkania do przeciętnych przychodów miesięcznych ogółem w 2012 r.



Źródło: Opracowanie własne na podstawie: Budżety gospodarstw domowych w 2012 r. Informacje i opracowania statystyczne. Główny Urząd Statystyczny. Warszawa, 2013, s. 89.

Przychody gospodarstw domowych są też zróżnicowane w zależności od regionów. W 2012 r. największe przychody miały gospodarstwa domowe w regionie centralnym i południowo-zachodnim, najniższe zaś w regionie wschodnim.

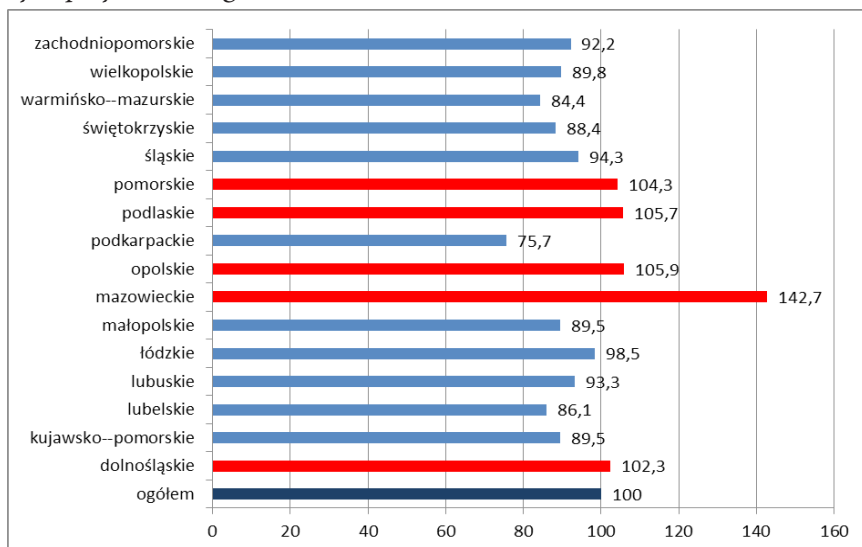
Rys. 8. Udział przeciętnych miesięcznych przychodów na osobę w gospodarstwie domowym według regionów w stosunku do przeciętnych przychodów ogółem w 2012 r.



Źródło: Opracowanie własne na podstawie: Budżety gospodarstw domowych w 2012 r. Informacje i opracowania statystyczne. Główny Urząd Statystyczny. Warszawa, 2013, s. 90.

Wśród województw w 2012 r. tylko pięć z nich miało przeciętne miesięczne przychody na osobę powyżej przychodów przeciętnych na osobę ogółem. Największe przychody miały gospodarstwa z województwa mazowieckiego, a najmniejsze z województwa podkarpackiego.

Rys. 9. Procentowy udział przeciętnych miesięcznych przychodów na osobę w gospodarstwach domowych według województw do przeciętnych miesięcznych przychodów ogółem w 2012 r.



Źródło: Opracowanie własne na podstawie: Budżety gospodarstw domowych w 2012 r. Informacje i opracowania statystyczne. Główny Urząd Statystyczny. Warszawa, 2013, s. 91.

Przedstawione czynniki różnicujące przeciętne przychody na osobę w gospodarstwie domowym wskazują, że na ich wielkość nie zawsze mogą mieć wpływ decyzje podejmowane przez gospodarstwa domowe. Częściowo, poprzez odpowiednie działania, np.: na skutek wzrostu kwalifikacji członków gospodarstwa domowego, podejmowania wyzwań w zakresie zmiany pracy, źródła przychodów mogą ulegać zmianom,.

Jednak, w dużym stopniu wielkość przychodów uzależniona jest od czynników niezależnych od gospodarstwa domowego, takich jak poziom rozwoju gospodarczego regionu czy też polityka ochronna państwa dotycząca pewnych grup gospodarstw domowych.

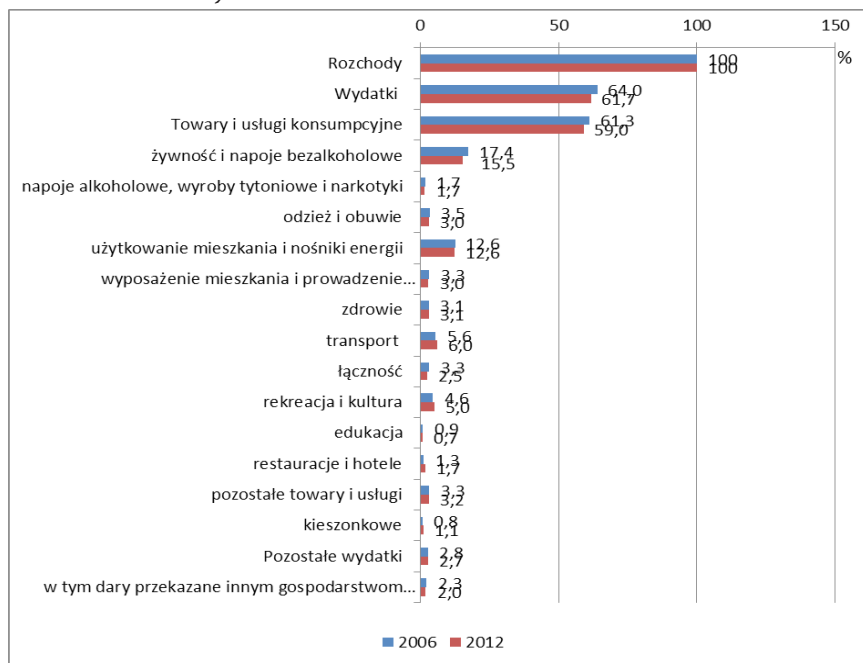
DETERMINANTY WYDATKÓW GOSPODARSTW DOMOWYCH

Efektywne zarządzanie finansami gospodarstwa domowego zdeterminowane jest nie tylko decyzjami w zakresie pozyskiwania przychodów, lecz także racjonalnym dokonywaniem wydatków. Wydatkowanie zasobów pieniężnych jest albo wyrazem nabytych uprawnień (posiadacz nie ma już w wyniku dokonanej transakcji konkretnej sumy pieniędzy, ale nabył w zamian pożądaną produkt lub usługę), albo przybiera postać transferu. Transfer oznacza nieodpłatne przekazanie pieniędzy, które może mieć charakter dobrowolny lub przymusowy, legalny lub nielegalny (Marecki (red.), s. 14.). Wprawdzie przychody w dużym stopniu determinują wydatki, to jednak na strukturę i kierunek wydatków wpływa wiele innych czynników. W ekonomii funkcjonują prawa, które wskazują na występowanie prawidłowości w zakresie wydatków gospodarstw domowych, takie jak prawo Gossena, prawo Engla czy prawo Keynesa (zob. Bywalec, 2009, s. 123–125). Pozwalają one zrozumieć i wyjaśnić niektóre zachowania gospodarstw domowych i zróżnicowane wydatków w ich poszczególnych grupach.

Dokonując analizy rozchodów gospodarstw domowych, często bada się ich rozchód netto, przez który rozumie się wszystkie wartości wpływające z gospodarstwa na zewnątrz, bez zaliczek na podatek dochodowy od osób fizycznych płaconych przez płatnika w imieniu podatnika, jak również bez składek na ubezpieczenia społeczne i zdrowotne. Na rozchody

netto składają się wydatki i pozycje oszczędnościowe po stronie rozchodowej (GUS, 2012, s. 17.). Wydatki obejmują wydatki na towary i usługi konsumpcyjne oraz pozostałe wydatki.

Rys. 10. Struktura przeciętnych miesięcznych rozchodów na osobę w gospodarstwach domowych w 2006 i 2012 r.



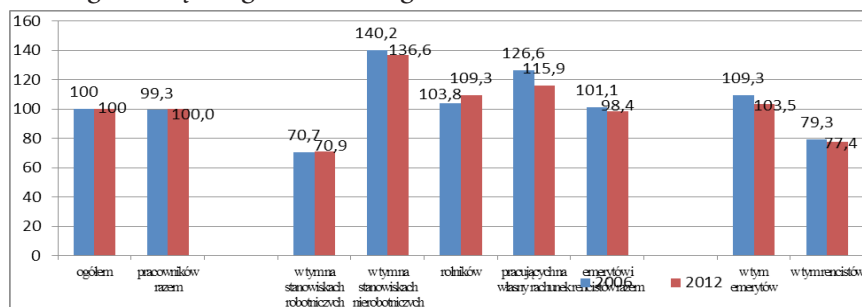
Źródło: Opracowanie własne na podstawie: Budżety gospodarstw domowych w 2012 r. Informacje i opracowania statystyczne. Główny Urząd Statystyczny. Warszawa, 2013, s. 92, Budżety gospodarstw domowych w 2006 r., Informacje i opracowania statystyczne. Główny Urząd Statystyczny. Warszawa: 2007, s. 60.

W Polsce, w 2012 r. w strukturze rozchodów największą pozycję w stanowią wydatki na towary i usługi konsumpcyjne. Ich udział w rozchodach ogółem wynosił 59 proc. i był nieco mniejszy niż w 2006 r. W 2012 r. mniejszy był również stosunek udziału wydatków w rozchodach ogółem na żywność i napoje bezalkoholowe. Wiele wydatków w tych dwóch okresach nie zmieniło swej struktury w stosunku do rozchodów ogółem. Np.: wydatki na napoje alkoholowe, wyroby tytoniowe i narkotyki, na użyt-

kowanie mieszkania i nośniki energii, na zdrowie. W 2012 r. nieznacznie w strukturze wydatków ogółem wzrosły wydatki na transport, łączność, rekreację i kulturę oraz restauracje i hotele. Niepokojącym faktem jest obniżenie w 2012 r. w porównaniu do 2006 r. wydatków na edukację w strukturze rozchodów ogółem.

W 2012 r. największe rozchody wystąpiły w gospodarstwach domowych pracowników na stanowiskach nierobotniczych i były większe od rozchodów przeciętnych ogółem o 36,6 proc. Były one też nieznacznie mniejsze w porównaniu ze strukturą rozchodów w tej grupie w 2006 r. Na drugim miejscu w pod względem wielkości rozchodów znajdowały się gospodarstwa domowe pracujące na własny rachunek. Najmniejsze rozchody odnotowano w grupie pracowników na stanowiskach robotniczych.

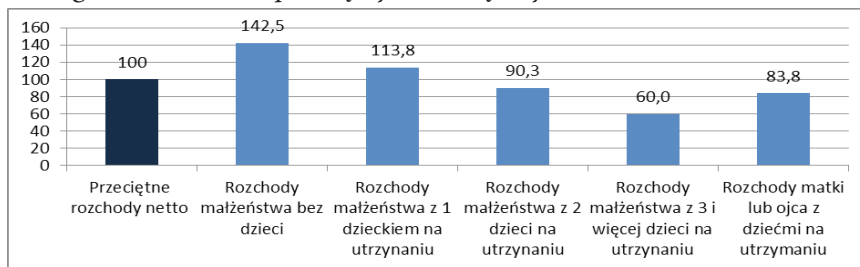
Rys. 11. Stosunek procentowy średnich miesięcznych rozchodów na osobę w gospodarstwach domowych według grup społeczno-ekonomicznych do średniego miesięcznego rozchodu ogółem w 2006 i 2012 r.



Źródło: Opracowanie własne na podstawie: Budżety gospodarstw domowych w 2012 r. Informacje i opracowania statystyczne. Główny Urząd Statystyczny. Warszawa, 2013, s. 93–98, Budżety gospodarstw domowych w 2006 r., Informacje i opracowania statystyczne. Główny Urząd Statystyczny. Warszawa: 2007, s. 61–66.

Rozchody środków pieniężnych są różne także w gospodarstwach domowych sklasyfikowanych wg kryterium typu biologicznego gospodarstwa domowego.

Rys. 12. Procentowy udział przeciętnych miesięcznych rozchodów na osobę w gospodarstwach domowych według typu biologicznego gospodarstwa domowego w stosunku do przeciętnych miesięcznych rozchodów w 2012 r.

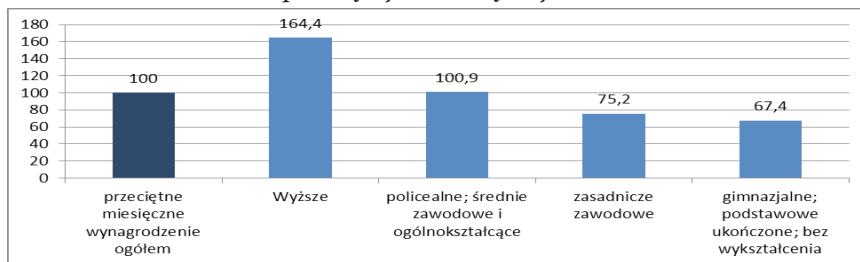


Źródło: Opracowanie własne na podstawie: Budżety gospodarstw domowych w 2012 r. Informacje i opracowania statystyczne. Główny Urząd Statystyczny. Warszawa, 2013, s. 102.

Najmniejsze przeciętne miesięczne rozchody na osobę były w gospodarstwach domowych małżeństw z trójką i więcej dzieci na utrzymaniu. Były one o 40 proc. mniejsze od przeciętnych rozchodów netto ogółem, podczas gdy przychody małżeństw z jednym dzieckiem na utrzymaniu były o 42 proc. większe od przeciętnych.

Największe rozchody netto w porównaniu do przeciętnych odnotowano w grupie gospodarstw domowych bez dzieci, a najmniejsze w gospodarstwach domowych z trojgiem dzieci i więcej.

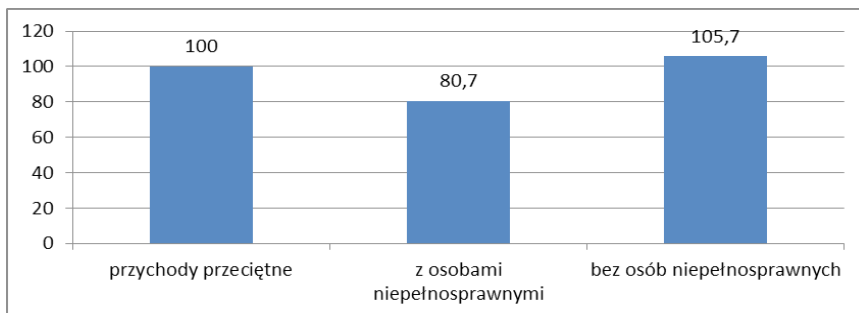
Rys. 13. Procentowy udział przeciętnych miesięcznych rozchodów na osobę w gospodarstwach domowych według poziomu wykształcenia poziomu odniesienia w stosunku do przeciętnych miesięcznych rozchodów w 2012 r.



Źródło: Opracowanie własne na podstawie: Budżety gospodarstw domowych w 2012 r. Informacje i opracowania statystyczne. Główny Urząd Statystyczny. Warszawa, 2013, s. 104.

Największe rozchody występują też wśród gospodarstw domowych z wyższym wykształceniem na osobę odniesienia, najmniejsze zaś w grupie gospodarstw domowych z najniższym wykształceniem. Rozchody w ostatniej grupie są niższe od przeciętnych o 32,6 proc.

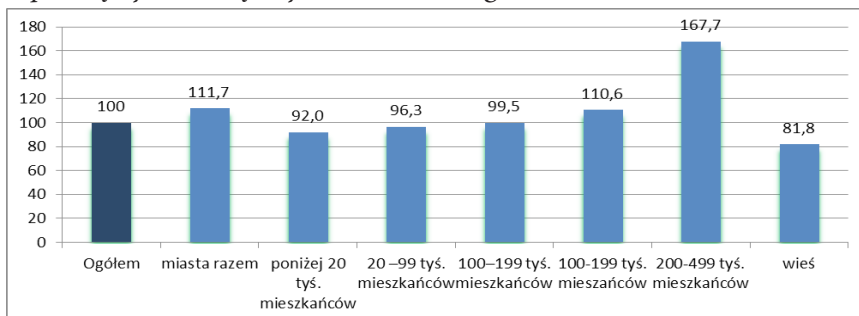
Rys. 14. Procentowy udział przeciętnych miesięcznych rozchodów na osobę w gospodarstwach domowych z osobami niepełnosprawnymi i bez osób niepełnosprawnych w przeciętnych miesięcznych rozchodach na osobę ogółem, w 2012 r.



Źródło: Opracowanie własne na podstawie: Budżety gospodarstw domowych w 2012 r. Informacje i opracowania statystyczne. Główny Urząd Statystyczny. Warszawa, 2013, s. 103.

Na wielkość rozchodów ma wpływ również fakt pozostawania w gospodarstwie domowym osób z niepełnosprawnością. Rozchody w tej grupie były niższe od przeciętnych ogółem o 19,7 proc.

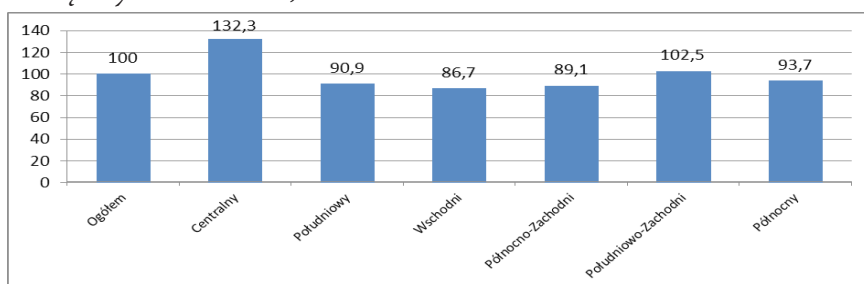
Rys. 15. Procentowy udział przeciętnych miesięcznych rozchodów na osobę w gospodarstwach domowych według klasy miejscowości zamieszkania w przeciętnych miesięcznych rozchodach ogółem, w 2012 r.



Źródło: Opracowanie własne na podstawie: Budżety gospodarstw domowych w 2012 r. Informacje i opracowania statystyczne. Główny Urząd Statystyczny. Warszawa, 2013, s. 105.

Czynnikiem wpływającym na poziom rozchodów jest również miejscowość zamieszkania. Najwięcej środków pieniężnych wydają mieszkańcy dużych miast (od 200 do 499 tys. mieszkańców), a najmniej mieszkańcy wsi.

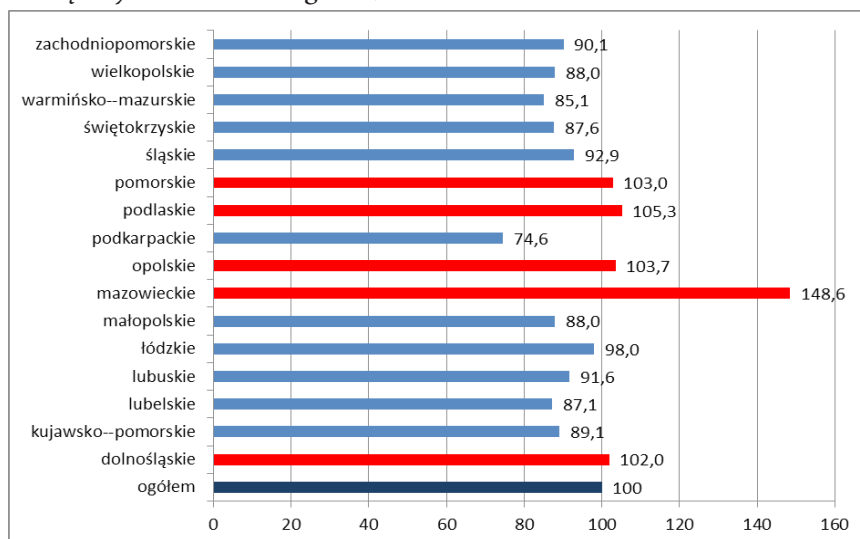
Rys. 16. Procentowy udział przeciętnych miesięcznych rozchodów na osobę w gospodarstwach domowych według regionów w stosunku do przeciętnych, miesięcznych rozchodów, w 2012 r.



Źródło: Opracowanie własne na podstawie: Budżety gospodarstw domowych w 2012 r. Informacje i opracowania statystyczne. Główny Urząd Statystyczny. Warszawa, 2013, s. 106.

Ponadto na wielkość rozchodów ma wpływ również region, w którym znajduje się gospodarstwo domowe. Największe przeciętne miesięczne rozchodów na osobę odnotowuje się w regionie centralnym, a najmniejsze w regionie wschodnim. Tylko w dwóch regionach, centralnym i południowo-zachodnim, są one wyższe od przeciętnych ogółem.

Rys. 17. Procentowy udział przeciętnych miesięcznych rozchodów na osobę w gospodarstwach domowych według województw w stosunku przeciętnych, miesięcznych rozchodów ogółem, w 2012 r.



Źródło: Opracowanie własne na podstawie: Budżety gospodarstw domowych w 2012 r. Informacje i opracowania statystyczne. Główny Urząd Statystyczny. Warszawa, 2013, s. 107.

Największe przeciętne miesięczne rozchody na osobę, przekraczające znacznie rozchody przeciętne ogółem, były w województwie mazowieckim. W województwach podlaskim, opolskim, pomorskim i dolnośląskim też były one przekroczone, choć w znacznie mniejszym stopniu. Najmniejsze rozchody wystąpiły w województwie podkarpackim.

Przedstawione informacje wskazują, że poziom rozchodów zdeterminowany jest często przez poziom przychodów. Przedstawione trendy dotyczące dochodów i wydatków mają podobne tendencje.

NARZĘDZIA ZARZĄDZANIA FINANSAMI GOSPODARSTW DOMOWYCH

Współczesna, coraz bardziej złożona i skomplikowana rzeczywistość gospodarcza wymaga stosowania nowoczesnych metod i narzędzi zarządzania we wszystkich obszarach życia. Problem ten dotyczy również finansów gospodarstw domowych, które powinny podlegać zarządzaniu, a jego nadrzędnym celem powinno być optymalne zaspokajanie potrzeb

jego członków oraz zabezpieczenie ich przyszłości.

Zarządzanie definiowane jest jako zestaw działań (obejmujący planowanie i podejmowanie decyzji, organizowanie, przewodzenie, tj. kierowanie ludźmi, i kontrolowanie), skierowanych na zasoby organizacji (ludzkie, finansowe, rzeczowe i informacyjne) i wykonywanych z zamiarem osiągnięcia celów organizacji w sposób sprawny i skuteczny (Griffin, 2004, s. 6.).

Aby efektywnie zarządzać finansami gospodarstwa domowego, należy przede wszystkim wyznaczyć jego krótko- i długookresowe cele, które należy systematycznie realizować. Ważnym zadaniem jest planowanie, zarówno sposobów pozyskiwania przychodów, jak również ich rozdysponowania, zgodnie w ustalonymi priorytetami. Narzędziem ułatwiającym planowanie jest budżet, który porządkuje informacje o przychodach i rozchodach. Budżet często stosowany jest do zarządzania finansami organizacji gospodarczych. Jest to plan działania, prezentujący sposób alokacji zasobów, wyrażony w formie wartościowej (jednostki pieniężne) lub pomocniczo ilościowej (jednostki naturalne), sporządzony na okres roku z podziałem na okresy krótsze, przyjęty (zaakceptowany) do realizacji, stworzony i realizowany przy udziale pracowników poszczególnych szczebli zarządzania, bieżąco kontrolowany i modyfikowany (Świdarska, 2004, s. 227.). Stosowany przez gospodarstwa domowe pomaga w takim rozdysponowaniu przychodów, aby w przemyślany i odpowiedzialny sposób móc realizować najważniejsze cele. Pozwala też na kontrolę gospodarki finansowej gospodarstwa domowego, uniemożliwia pochopne podejmowanie niezaplanowanych decyzji finansowych.

W zakresie finansów gospodarstw domowych należy również umieć podejmować optymalne decyzje. Przydatnym narzędziem może być tu rachunek ekonomiczny, w którym porównywane są efekty do nakładów. Jego stosowanie wymaga jednak pewnego poziomu wiedzy z zakresu finansów, która umożliwi dokonywanie optymalnych wyborów dotyczących lokowania i pozyskiwania środków pieniężnych, w tym środków kredytowych. Znajomość zasad kredytowania, umiejętność wyboru najlepszych rozwiązań oraz przewidywanie ryzyka pozwalają ustrzec gospodarstwo domowe przed problemami finansowymi. Zarządzanie finansami wiąże się również z podejmowaniem decyzji dotyczących poziomu konsumpcji i oszczędzania. Proporcje te uzależnione będą przede wszystkim od nadwyżki środków finansowych, pozostających po uwzględnieniu wydatków przeznaczonych na zaspokojenie podstawowych, egzystencjalnych po-

trzeb rodziny. Jeżeli rodzina nie ma możliwości zaspokojenia tych potrzeb, będzie koncentrowała swoje działania przede wszystkim na pozyskiwaniu środków pieniężnych niezbędnych do przeżycia.

Na decyzje o poziomie oszczędności i konsumpcji będzie miało wpływ wiele czynników, które w literaturze można podzielić na czynniki zewnętrzne (ogólne), które odnoszą się do otoczenia i dotyczą wszystkich podmiotów, oraz wewnętrzne (specyficzne), które wynikają z charakterystyki gospodarstw.

Poziom finansów gospodarstwa domowego zależy także od umiejętności organizowania działań w zakresie gospodarki finansowej. Przede wszystkim ważna jest umiejętność aktywnego pozyskiwania przychodów, co wiąże się z podejmowaniem różnych wyzwań, jak również znajomość różnych form inwestowania pieniędzy. Z gospodarką finansową wiąże się też organizowanie obiegu środków pieniężnych, wybór konta w banku, sposób dokonywania przelewów. Często korzystanie z usług bankowości internetowej powoduje zmniejszenie kosztów obsługi bankowej oraz pozwala na oszczędność czasu.

Nie bez wpływu na poziom finansów ma też wprowadzanie innowacyjnych rozwiązań w zakresie ich zarządzania. Innowacje są funkcją ludzkich możliwości, logicznego myślenia i wyciągania wniosków na temat nowych uwarunkowań, relacji i zależności (Ćmiel, 2012, s. 568.). Zastosowane w zarządzaniu finansami gospodarstw domowych mogą przyczynić się do zwiększenia przychodów, co przełoży się na większe możliwości dokonywania wydatków.

Finanse gospodarstwa domowego powinny być też kontrolowane i analizowane. Pozwala to na ich uporządkowanie, na przemyślane wydatki, a tym samym na lepsze zaspokojenie potrzeb. Duże znaczenie ma też właściwa motywacja do racjonalnego zarządzania finansami. Zawsze na pierwszym planie należy stawiać wyznaczone cele i tak gospodarować finansami, by można było je zrealizować.

WNIOSKI

Przeprowadzona w artykule analiza przychodów i rozchodów gospodarstw domowych wskazuje na ich duże zróżnicowanie w różnych grupach społeczno-ekonomicznych. Racjonalne gospodarowanie finansami wymaga ich dokładnej analizy, gdyż uzyskane informacje mogą być podstawą dokonywania optymalnych wyborów, dotyczących kierunków przyszłych

działań, szczególnie w zakresie pozyskiwania przychodów.

Jak wynika z badań, wielkość rozchodów jest w dużym stopniu zdeterminowana wielkością przychodów. W grupach gospodarstw domowych o wysokich przeciętnych przychodach duże były również przeciętne rozchody. Aby sprawnie zarządzać finansami, należy więc kształtować zarówno przychody, jak również racjonalnie dokonywać wydatków. Wymaga to od zarządzających wiedzy zarówno z finansów, jak i zarządzania. Jest ona niezbędna do realizacji podstawowych funkcji zarządzania w stosunku do finansów. Poprzez sprawne planowanie przychodów i rozchodów, podejmowanie optymalnych decyzji w zakresie organizacji obrotu środkami pieniężnymi oraz decyzji o konsumpcji i oszczędzaniu można w planowy, uporządkowany sposób gospodarować finansami. Ważna jest również kontrola i analiza działalności finansowej, ponieważ dostarcza ona informacji i wskazówek, pozwalających na identyfikację błędów i optymalizację działań w tym obszarze.

Zarządzanie finansami nie zależy jednak tylko od gospodarstw domowych. Przeprowadzona analiza przychodów i rozchodów w różnych grupach gospodarstw domowych wskazuje na ich duże zróżnicowanie. Wynika ono nie tylko z działań podejmowanych przez gospodarstwa domowe, ale także z polityki społeczno-gospodarczej państwa. Zadaniem rządu, jak i samorządów lokalnych powinno być stwarzanie lepszych warunków do rozwoju gospodarczego w słabiej rozwiniętych regionach kraju, by można było tam łatwiej kształtować wielkość przychodów, co pociągnie za sobą większe wydatki. Jak podkreśla W. Pokruszyński, bez rozwoju gospodarczego i radykalnej poprawy na rynku pracy, zwłaszcza dla młodzieży z wyższym wykształceniem, zasadniczej poprawy rządzenia państwem i racjonalnego podziału dóbr poprawienie sytuacji w zakresie ubóstwa i wykluczenia nie jest możliwe (2013, s. 217.).

Ważnym zadaniem dla rządu i samorządów lokalnych jest również ochrona niektórych grup gospodarstw domowych, których przychody, z przyczyn obiektywnych są znacznie niższe od przeciętnych.

REFERENCES

- Budżety gospodarstw domowych w 2012 r., Informacje i opracowania statystyczne. Główny Urząd Statystyczny. Warszawa: 2013.
- Budżety gospodarstw domowych w 2006 r., Informacje i opracowania statystyczne. Główny Urząd Statystyczny. Warszawa: 2007.

- Ćmiel, S. Innowacyjność przedsiębiorstw a poziom innowacyjności w Unii Europejskiej. *Journal of Modern Science*. Tom 3/14/2012. Józefów: Wyższa Szkoła Gospodarki Euroregionalnej im. Alcide De Gasperi w Józefowie).
- Bywalec, Cz. (2009). *Ekonomika i finanse gospodarstw domowych*. Warszawa: Wydawnictwo Naukowe PWN.
- Marecki, K. (red.). (2008). *Podstawy finansów*. Warszawa: Polskie Wydawnictwo Ekonomiczne.
- Milewski, R. (red.). (1997). *Elementarne zagadnienia ekonomii*. Warszawa: Wydawnictwo Naukowe PWN.
- Mikołajczyk, G. (2013). *Dokąd zmierza świat przyszłości. Ekonomia polityczna*. Warszawa: Prószyński i S-ka.
- Pokruszyński, W. Współczesne problemy wykluczenia społecznego w Polsce. *Journal of Modern Science*. Tom 2/17/2013. Józefów: Wyższa Szkoła Gospodarki Euroregionalnej im. Alcide De Gasperi w Józefowie).
- Świdorska, G. K. (red.). (2004). *Rachunek kosztów i rachunkowość zarządcza*. Warszawa: Stowarzyszenie Księgowych w Polsce.
- Wypych, M. (2001). *Finanse i instrumenty finansowe*. Społeczna Wyższa Szkoła Przedsiębiorczości i Zarządzania w Łodzi: Łódź.
- Ustawa z 2 grudnia 1999 r. o narodowym spisie powszechnym ludności i mieszkań w 2001 r. (DzU z 2000 r. nr 1, poz. 1.)